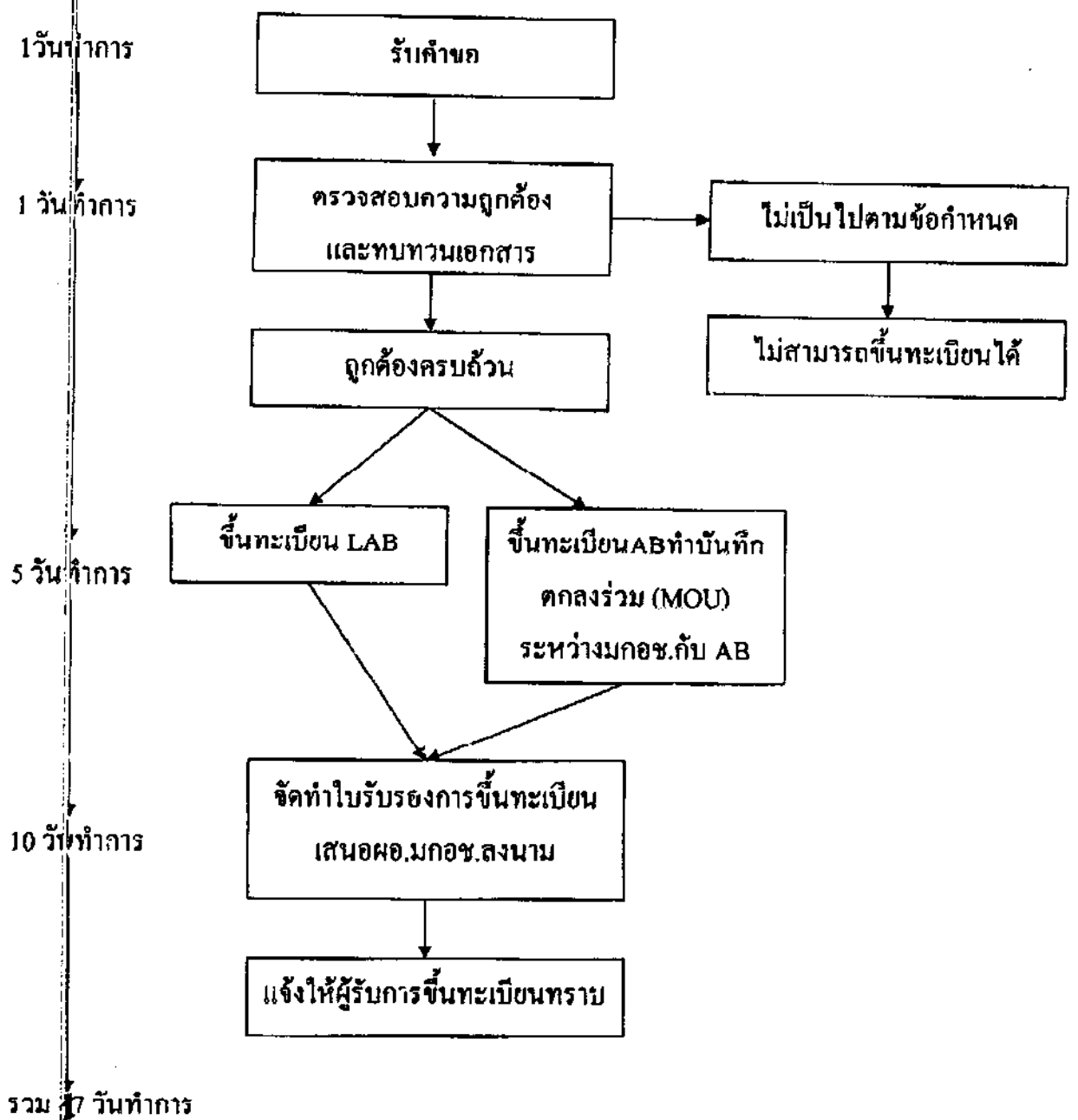


ขั้นตอนการขึ้นทะเบียนหน่วยรับรองห้องปฏิบัติการ(AB)
และการขึ้นทะเบียนห้องปฏิบัติการ



มีผลใช้บังคับ หน่วยงานที่แจ้งตนว่าประสานกำกับดูแล
 (และ) ควบคุมมาตรฐานห้องปฏิบัติการทดสอบสินค้าเกษตรและ
 อาหาร (GAP) โดยยึดถือตามมาตรฐานสากล ISO/IEC 17025
 เป็นที่ไว้วางใจเป็นการโดยสมบูรณ์

มกอช.

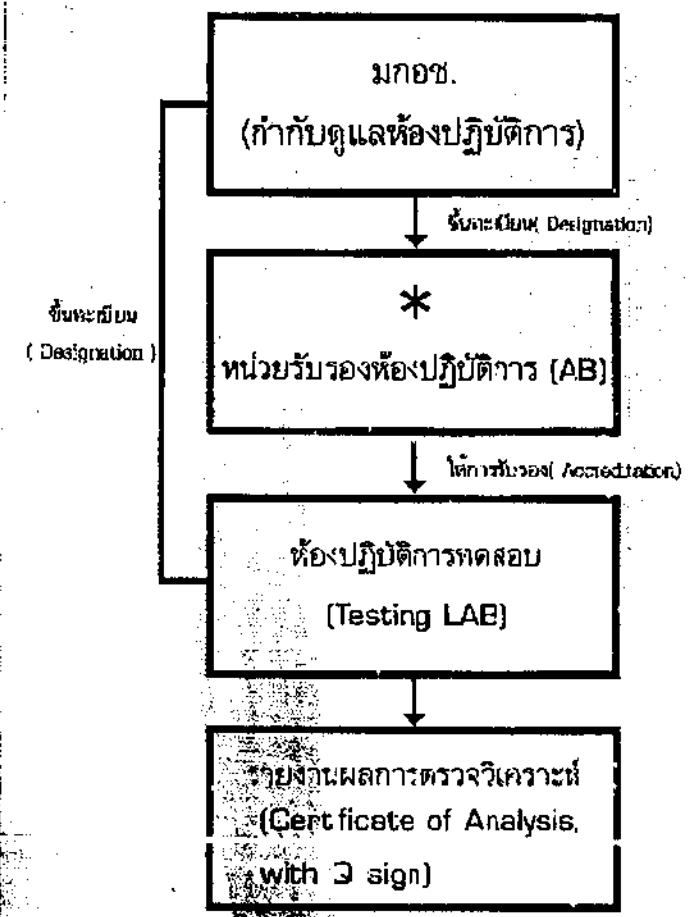
การขึ้นทะเบียน AB และประสาน
 กำกับดูแลและตรวจสอบ
 มาตรฐานห้องปฏิบัติการ
 ทดสอบสินค้าเกษตรและอาหาร

การสร้างและพัฒนา
 เครื่องมือเชื่อมโยงข้อมูล
 ห้องปฏิบัติการ

1. จัดทำเกณฑ์การขึ้นทะเบียน AB และห้องปฏิบัติการ
2. ดำเนินการขึ้นทะเบียน AB และห้องปฏิบัติการ ที่ผ่านการรับรอง ISO/IEC 17025
3. ตรวจสอบประเมินร่วมกับ AB เพื่อให้ผลการรับรองห้องปฏิบัติการ
4. ดำเนินการตรวจสอบห้องปฏิบัติการร่วมกับ AB
5. จัดทำความตกลงร่วม (MOU) ด้านการรับรองห้องปฏิบัติการกับประเทศคู่ค้า

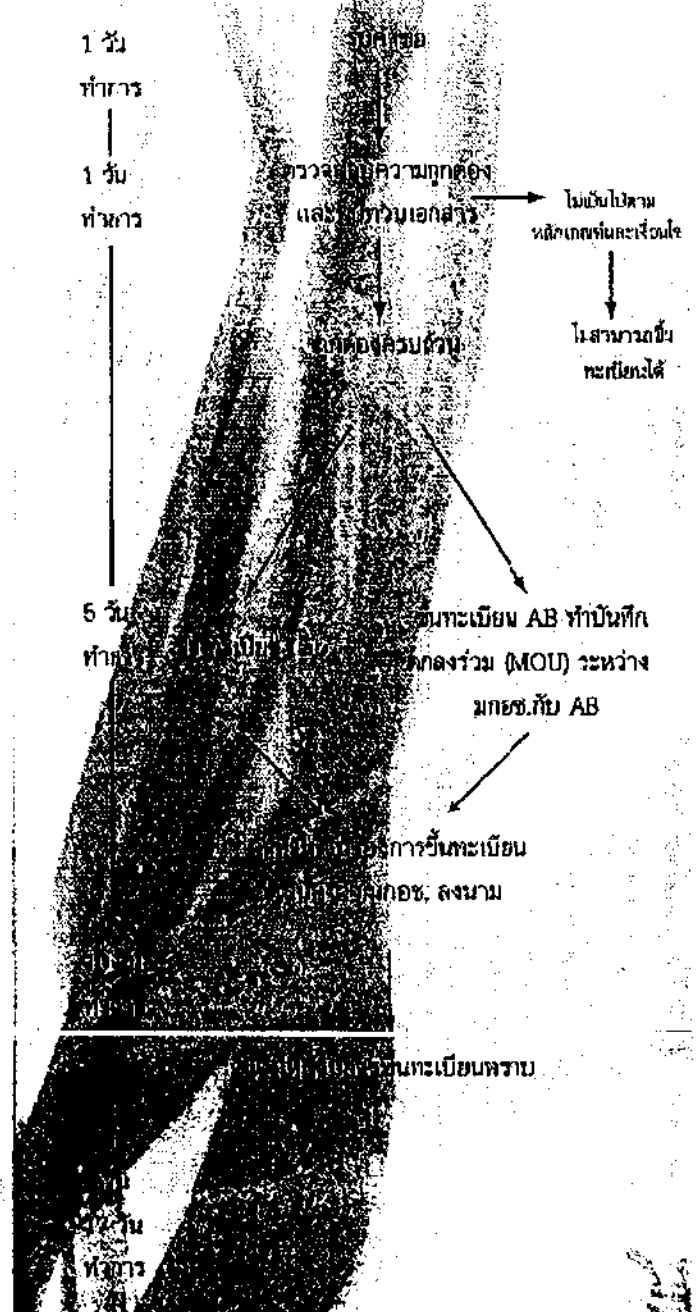
1. จัดทำระบบการสร้างเครือข่ายเชื่อมโยงข้อมูลเทคโนโลยีสารสนเทศ
2. จัดตั้งศูนย์กลางประสานความร่วมมือเชื่อมโยงห้องปฏิบัติการและต่างประเทศ
3. สร้างระบบเชื่อมโยงข้อมูลด้านความปลอดภัยของอาหาร
4. จัดตั้งห้องปฏิบัติการ
 - เทคโนโลยีการทดสอบ
 - บุคลากร

ภาพรวมแนวทางการกำกับดูแลห้องปฏิบัติการทดสอบสินค้าเกษตรและอาหารเพื่อการส่งออก



* มกอช. จะทำการขึ้นทะเบียนหน่วยรับรองระบบงานห้องปฏิบัติการ (Accreditation Body) (หรือที่คน Lab) ที่มีความสามารถและได้รับการยอมรับตามหลักสากลเพื่อประเมินห้องปฏิบัติการและนำผลมาขึ้นทะเบียนกับ มกอช. เพื่อกำกับดูแลห้องปฏิบัติการดังกล่าวต่อไป

ขั้นตอนการขึ้นทะเบียนหน่วยรับรองห้องปฏิบัติการ (AB) และการขึ้นทะเบียนห้องปฏิบัติการ (Lab)



**เอกสารแนบท้ายประกาศ สำนักงานมาตรฐานสินค้าเกษตรและอาหารแห่งชาติ
เรื่อง การกำหนดระยะเวลาแล้วเสร็จของงาน ลงวันที่ มกราคม พ.ศ. 2548**

รายชื่อกระบวนการงาน	ระยะเวลา ดำเนินการแล้วเสร็จ
1. กระบวนการที่แล้วเสร็จใน 1 วัน	
1.1 การให้การยอมรับความสามารถหน่วยตรวจสอบรับรอง (CB) สาขา GMP / HACCP	
1.1.1 การรับคำขอ	1 วัน
1.1.2 การพิจารณาผลการตรวจประเมินของคณะทบทวน	1 วัน
1.2 การขึ้นทะเบียนห้องปฏิบัติการ	
1.2.1 การรับคำขอ	1 วัน
1.2.2 การตรวจสอบความถูกต้องและทบทวนเอกสาร	1 วัน
1.3 การให้การยอมรับความสามารถหน่วยตรวจสอบรับรอง (CB) สาขาวัสดุบรรจุภัณฑ์ไม้	
1.3.1 การตรวจสอบเอกสารประกอบคำขอ	1 วัน
1.3.2 การพิจารณาผลการประเมินเพื่อออกใบรับรองโดยคณะทบทวน	1 วัน
2. กระบวนการที่แล้วเสร็จภายใน 2-15 วัน	
2.1 การจัดทำมาตรฐานสินค้าเกษตรและอาหาร-มาตรฐานระบบการปฏิบัติ ทางเกษตรที่ดี (GAP)	
2.1.1 การพิจารณาเรื่องที่เหมาะสมกำหนดมาตรฐาน	5 วัน
2.1.2 การแต่งตั้งคณะกรรมการ/คณะอนุกรรมการเฉพาะกิจ	5 วัน
2.1.3 การเสนอคณะอนุกรรมการเฉพาะกิจพิจารณาร่างมาตรฐาน	6 วัน
2.1.4 การประสานความเห็นจากผู้มีส่วนได้ส่วนเสีย	11 วัน
2.1.5 การเสนอคณะกรรมการ	9 วัน
2.1.6 การประกาศในราชกิจจานุเบกษา	7 วัน
2.1.7 การประสานสำนักงานเลขานุการกรม เพื่อเผยแพร่มาตรฐานแก่หน่วยงาน ที่เกี่ยวข้อง หน่วยรับรอง ผู้ประกอบการ ผู้บริโภค เกษตรกร ประชาชน และเผยแพร่บน website มกอช.	2 วัน
2.2 การให้การยอมรับความสามารถหน่วยตรวจสอบรับรอง (CB) สาขา GMP / HACCP	
2.2.1 การตรวจสอบคำขอและเอกสารประกอบ	2 วัน
2.2.2 การแต่งตั้งคณะผู้ตรวจประเมิน/แจ้งรายชื่อคณะผู้ตรวจประเมินแก่ ผู้ยื่นคำขอ	10 วัน
2.2.3 การแจ้งผลการทบทวนเอกสาร	3 วัน

รายชื่อกระบวนการงาน	ระยะเวลา ดำเนินการแล้วเสร็จ
2.2.4 การกำหนดแผนการตรวจประเมิน (Audit Plan)	3 วัน
2.2.5 การแจ้งแผนการตรวจแก่ผู้ยื่นคำขอเพื่อขึ้นชั้นแผนการตรวจ	2 วัน
2.2.6 การตรวจประเมิน Office audit	2 วัน
2.2.7 การตรวจประเมิน Witness audit	4 วัน
2.2.8 การพิจารณาข้อเสนอ/ข้อคิดเห็น/แนวทางการแก้ไขจากผู้ยื่นคำขอ	5 วัน
2.2.9 การแต่งตั้งคณะทบทวน	2 วัน
2.2.10 การจัดทำใบรับรอง/ตรวจสอบความถูกต้อง/เสนอลงนาม	3 วัน
2.2.11 การออกใบรับรอง/แจ้งผู้ยื่นคำขอ	3 วัน
2.3 การขึ้นทะเบียนห้องปฏิบัติการ	
2.3.1 การขึ้นทะเบียนห้องปฏิบัติการ (LAB)	5 วัน
2.3.2 การจัดทำใบรับรองการขึ้นทะเบียนและแจ้งให้ผู้ได้รับการขึ้นทะเบียนทราบ	10 วัน
2.4 การให้การยอมรับความสามารถหน่วยตรวจสอบรับรอง (CB) สาขาวิศวกรรมจุลชีววิทยา	
2.4.1 การประเมินเอกสารระบบงานที่ขอ	5 วัน
2.4.2 การตรวจประเมิน	7 วัน
2.4.3 การออกใบรับรอง	2 วัน
3. กระบวนการที่ใช้เวลามากกว่า 15 วัน	
3.1 การจัดทำมาตรฐานสินค้าเกษตรและอาหาร-มาตรฐานระบบการปฏิบัติทางการเกษตรที่ดี	
3.1.1 การจัดทำร่างมาตรฐาน	45 วัน
3.2 การให้การยอมรับความสามารถหน่วยตรวจสอบรับรอง (CB) สาขา GMP/HACCP	
3.2.1 การทบทวนเอกสารเบื้องต้น	30 วัน
3.2.2 การจัดทำรายงานผลการตรวจประเมินและจัดส่งรายงานให้ผู้ยื่นคำขอ	20 วัน
รวม 9 กระบวนการ	