

แบบฟอร์ม 1 ใบสมัครขอรับรางวัลบริการภาครัฐแห่งชาติ

แบบฟอร์มใบสมัครรางวัลบริการภาครัฐแห่งชาติ  
(Thailand Public Service Awards) ประจำปี พ.ศ. 2557

- ประเภท  รางวัลภาพรวมมาตรฐานการบริการที่เป็นเลิศ
- รางวัลบูรณาการการบริการที่เป็นเลิศ
- รางวัลนวัตกรรมการบริการที่เป็นเลิศ
- รางวัลการพัฒนาการบริการที่เป็นเลิศ
- รางวัลการบริการอย่างยั่งยืน

ชื่อผลงาน : กระบวนการพัฒนาเพื่อยกระดับโรงสีข้าวขนาดเล็กให้ได้มาตรฐาน มทษ. 4403-2553  
อย่างมีส่วนร่วม

ชื่อส่วนราชการ : สำนักงานมาตรฐานสินค้าเกษตรและอาหารแห่งชาติ

หน่วยงานที่รับผิดชอบผลงาน : สำนักส่งเสริมมาตรฐาน

ชื่อผู้ประสานงาน นายสุรพล ชุมทรัพย์

ตำแหน่ง ผู้อำนวยการสำนักส่งเสริมมาตรฐาน

สำนัก/กอง สำนักส่งเสริมมาตรฐาน

เบอร์โทรศัพท์ 02-561-2277 ต่อ 1605

เบอร์โทรศัพท์มือถือ 08-1879-7079

เบอร์โทรสาร 02-579-7450

e - Mail ksurapon@yahoo.com

## แบบฟอร์มประเมินลักษณะของผลงานที่สมัครขอรับรางวัลเบื้องต้น

ชื่อผลงาน : กระบวนการพัฒนาเพื่อยกระดับโรงสีข้าวขนาดเล็กให้ได้มาตรฐาน มทษ. 4403-2553.....  
 อย่างมีส่วนร่วม.....

ชื่อหน่วยงาน : สำนักงานมาตรฐานสินค้าเกษตรและอาหารแห่งชาติ.....

## รางวัลการพัฒนาระบบการบริการที่เป็นเลิศ

โปรดทำเครื่องหมาย ✓ ในคุณสมบัติดังต่อไปนี้ที่ตรงกับผลงานของท่าน (เลือกได้มากกว่า 1 ข้อ)

- เป็นผลงานที่พัฒนาการให้บริการ โดยการนำหลักการ แนวคิด เทคนิค เครื่องมือมาประยุกต์ใช้
- เป็นผลงานที่พัฒนาจนสำเร็จมาไม่เกิน 3 ปี
- ผลงานไม่เป็นรูปแบบเช่นเดียวกับผลงานที่เคยได้รับรางวัลแล้ว หรือเป็นรูปแบบคล้ายคลึงกัน (สามารถตรวจสอบรายชื่อผลงานที่ได้รับรางวัลได้จากเว็บไซต์ของสำนักงาน ก.พ.ร. และ รายละเอียดผลงานในหนังสือ Best Practices)
- เป็นผลงานที่มีการพัฒนาบริการต่อยอดจากผลงานที่เคยได้รับรางวัล
- เป็นผลงานที่มีลักษณะบูรณาการงานบริการจากหลายหน่วยงานมาให้บริการในสถานที่เดียว
- เป็นผลงานที่มีลักษณะเป็นการนำเทคโนโลยีสารสนเทศและการสื่อสารมาใช้ในการให้บริการ (e-Service)
- เป็นผลงานที่มีลักษณะเป็นการพัฒนาระบบฐานข้อมูลที่มีประสิทธิภาพในการให้บริการ
- เป็นผลงานที่มีลักษณะเป็นการพัฒนาระบบจัดการข้อร้องเรียนที่มีประสิทธิภาพและการให้บริการเชิงรุก
- เป็นผลงานที่สามารถสะท้อนให้เห็นถึงความโปร่งใสในการปฏิบัติราชการ

แบบฟอร์ม 2 แบบฟอร์มรายงานผลการดำเนินการ

แบบฟอร์มบทสรุปสาระสำคัญของผลงานที่เสนอขอรับรางวัล (Executive Summary)

ประเภทรางวัล : รางวัลการพัฒนากวาระบริการที่เป็นเลิศ.....

ชื่อผลงาน : กระบวนการพัฒนาเพื่อยกระดับโรงสีข้าวขนาดเล็กให้ได้มาตรฐาน มกษ. 4403-2553  
อย่างมีส่วนร่วม.

ชื่อหน่วยงาน : สำนักงานมาตรฐานสินค้าเกษตรและอาหารแห่งชาติ.....

## แบบฟอร์มบทสรุปสาระสำคัญของผลงานที่เสนอขอรับรางวัล (Executive Summary)

กระบวนการพัฒนาเพื่อยกระดับโรงสีข้าวขนาดเล็กให้ได้มาตรฐาน มกษ. 4403-2553 อย่างมีส่วนร่วม

## 1. ลักษณะผลงาน วัตถุประสงค์และจุดเด่นของผลงาน

### 1.1 ลักษณะผลงาน

เป็นผลงานการเพิ่มมูลค่าสินค้าข้าวของผู้ประกอบการโรงสีที่ได้รับบริการจากการบูรณาการของหน่วยงานภาครัฐและเอกชนที่เกี่ยวข้องกับการส่งเสริมการผลิตและแปรรูปข้าวอย่างมีประสิทธิภาพและประสิทธิผล

### 1.2 วัตถุประสงค์

เพื่อยกระดับการผลิตของโรงสีข้าวให้ได้มาตรฐานของประเทศเทียบเท่ามาตรฐานสากล

### 1.3 จุดเด่นของผลงาน

เป็นการแสดงให้เห็นถึงการบูรณาการการทำงานร่วมมือกันระหว่างหน่วยงานที่มีหน้าที่เกี่ยวข้องกับการส่งเสริมและตรวจสอบรับรองมาตรฐานการแปรรูปข้าว จำนวน 7 หน่วยงาน อย่างมีประสิทธิภาพ จนสามารถแก้ปัญหาด้านการลดขั้นตอนการผลิตข้าวของโรงสีข้าวโดยได้รับคำปรึกษาทางด้านเทคนิคจากหน่วยงานดังกล่าว ได้แก่

1. ผู้ประกอบการโรงสีข้าว
2. กรมการข้าว
3. กรมส่งเสริมการเกษตร
4. กรมส่งเสริมสหกรณ์
5. สำนักงานมาตรฐานสินค้าเกษตรและอาหารแห่งชาติ (มกอช.)
6. โรงสีข้าววิสาหกิจชุมชน
7. สหกรณ์การเกษตร

## 2. เหตุจูงใจในการพัฒนางานบริการ

### ปัญหาด้านปฏิบัติงาน

โรงสีข้าวในประเทศไทยมีอยู่เป็นจำนวนมาก ตามข้อมูลของกระทรวงอุตสาหกรรมมีจำนวนทั้งสิ้น 38,437 โรง เป็นโรงสีข้าวขนาดใหญ่ 82 โรง โรงสีข้าวขนาดกลาง 503 โรงและโรงสีข้าวขนาดเล็ก 37,852 โรง จะเห็นว่าโรงสีข้าวเกือบทั้งหมดเป็นโรงสีข้าวขนาดเล็ก ซึ่งเป็นโรงสีข้าวชุมชน โรงสีข้าวสหกรณ์ และโรงสีข้าวเอกชน โรงสีข้าวจะมีส่วนสำคัญในการพัฒนาคุณภาพข้าวสาร เนื่องจากเป็นหน่วยที่รับข้าวเปลือกมาแปรรูปเป็นข้าวสาร การพัฒนาโรงสีข้าวให้ได้มาตรฐานที่ผ่านมาจะมีเฉพาะโรงสีข้าวขนาดใหญ่และขนาดกลาง สำหรับโรงสีข้าวขนาดเล็ก ยังไม่มีการพัฒนาเข้าสู่ระบบมาตรฐาน มกอช. จึงผลักดันให้โรงสีข้าวขนาดเล็กเข้าสู่ระบบมาตรฐานโรงสีข้าว GMP (มกษ 4403-2553)

3. แนวทางการปรับปรุงคุณภาพการให้บริการ การสร้างความเป็นหุ้นส่วน การมีส่วนร่วม และการบูรณาการการทำงานร่วมกันของหน่วยงานต่างๆ โดยระบุชื่อหน่วยงาน และบทบาทของแต่ละหน่วยงานอย่างชัดเจน

3.1 การบูรณาการการทำงานของหน่วยงานที่เกี่ยวข้อง

3.2 การพัฒนาเพื่อยกระดับโรงสีข้าวขนาดเล็กให้ได้มาตรฐาน มกษ. 4403-2553 อย่างมีส่วนร่วม

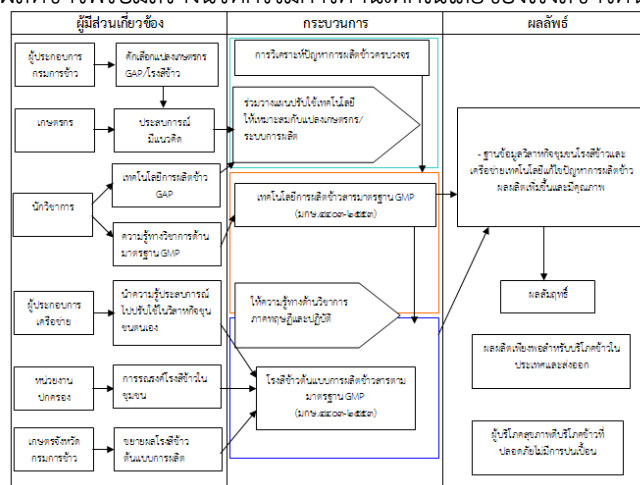
มีวัตถุประสงค์ที่สำคัญ คือ เพิ่มประสิทธิภาพการแข่งขันในเวทีการค้าอาเซียนและตลาดโลกทำให้เกิดความเชื่อมั่นต่อผู้บริโภคทั้งภายในประเทศและต่างประเทศ ซึ่งปัจจัยที่เกี่ยวข้องคือ เกษตรกร และผู้ประกอบการโรงสีข้าว ปัจจัยเหล่านี้ได้รับการจัดการอย่างมีประสิทธิภาพ โดยหน่วยงานที่มีส่วนเกี่ยวข้องกับการผลิตข้าวทั้งระบบ ได้แก่ กรมส่งเสริมการเกษตร กรมการค้าข้าว กรมส่งเสริมสหกรณ์ มกอช. ได้ให้บริการแก่เกษตรกรและผู้ประกอบการโรงสีข้าวที่ร่วมกิจกรรมนี้ ด้วยการบูรณาการแผนปฏิบัติงานและทรัพยากรให้สอดคล้องกัน โดยมีโรงสีข้าวเป็นศูนย์กลาง ผู้ร่วมกิจกรรมมีความตั้งใจและให้ความร่วมมือต่อโครงการเป็นอย่างดี การบริหารจัดการโครงการและทรัพยากร มีผลต่อปัจจัยดังกล่าว คือ

- เกษตรกร ได้รับการถ่ายทอดเทคโนโลยีและองค์ความรู้ ด้านวิชาการ ด้านการแลกเปลี่ยน เรียนรู้ ประสานงานระหว่างกัน สามารถนำไปปรับใช้ในการผลิตข้าวให้ได้มาตรฐานปฏิบัติทางการเกษตรที่ดี (GAP)

- ผู้ประกอบการโรงสีข้าว ได้รับการถ่ายทอดเทคโนโลยีและองค์ความรู้ ด้านวิชาการตามระบบมาตรฐานการปฏิบัติที่ดีสำหรับโรงสีข้าว (GMP มกษ. 4403-2553) ของกระทรวงเกษตรและสหกรณ์

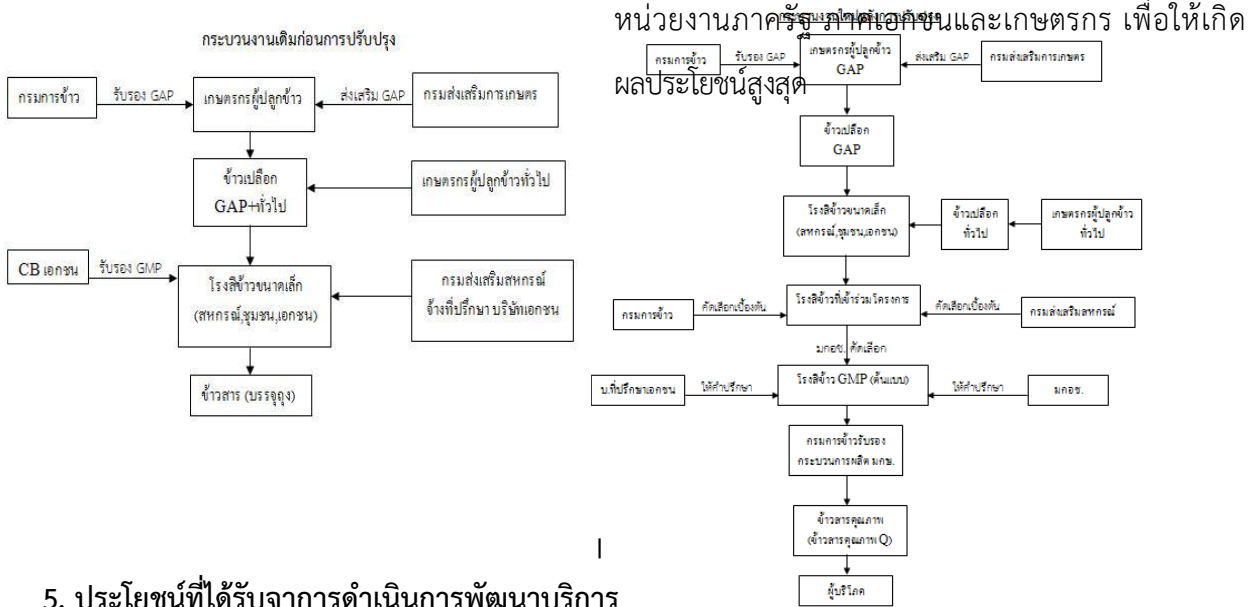
สำนักส่งเสริมมาตรฐาน (สสม.) ซึ่งเป็นหน่วยงานภายใน มกอช. จึงปรับปรุงการดำเนินงานให้โรงสีข้าว นำร่องเป็นศูนย์แห่งการเรียนรู้ “Center of knowledge” แบบมีส่วนร่วมตามมาตรฐานการปฏิบัติที่ดีสำหรับโรงสีข้าว (มกษ. 4403-2553) หรือมาตรฐานจีเอ็มพี (GMP) โรงสีข้าว เพื่อผู้ประกอบการโรงสีข้าวนำไปปฏิบัติ การส่งเสริมให้โรงสีข้าวขนาดเล็กทั่วประเทศเข้าสู่ระบบมาตรฐาน GMP จะช่วยสนับสนุนยุทธศาสตร์ข้าวไทยในการผลักดันให้โรงสีข้าว

ชุมชน พัฒนาศักยภาพการผลิตข้าวพร้อมสร้างนวัตกรรมด้านเทคโนโลยีของโรงสีข้าวต้นแบบให้เป็นมาตรฐาน



4. สภาพการปฏิบัติงานก่อนและหลังการปรับปรุงคุณภาพการให้บริการ

จากแนวนโยบายดังกล่าวและการสนับสนุนจากผู้บริหารของ มกอช. สสม.จึงได้พัฒนา “กระบวนการ” ในการถ่ายทอดความรู้ด้านมาตรฐานการปฏิบัติที่ดีสำหรับโรงสีข้าวให้กับโรงสีข้าวขนาดเล็ก เรียกว่า “ต้นแบบ” โดยบูรณาการผู้ที่มีส่วนเกี่ยวข้องในระบบการผลิตข้าวทั้งระดับต้นน้ำ กลางน้ำและปลายน้ำ ประกอบด้วย



5. ประโยชน์ที่ได้รับจากการดำเนินการพัฒนาบริการ

5.1 ประโยชน์ที่ได้จากโครงการ

โครงการสร้างความเชื่อมั่นต่อผู้บริโภคและเพิ่มมูลค่าสินค้าข้าว โดยมีผู้ประกอบการโรงสีข้าวเป็นศูนย์กลางก่อให้เกิดประโยชน์สูงสุด ดังนี้

- 5.1.1 ใช้มาตรฐานสินค้าเกษตรโดยการถ่ายทอดเทคโนโลยีองค์ความรู้ จากวิทยากรที่มีประสบการณ์และเทคโนโลยีให้คำปรึกษาด้านมาตรฐาน ในการนำไปใช้อย่างมีประสิทธิภาพและประสิทธิผล
- 5.1.2 ช่วยให้มีผลผลิตข้าวที่ได้จากโรงสีข้าว GMP มีผลผลิตเพิ่มขึ้นและข้าวมีคุณภาพได้มาตรฐาน
- 5.1.3 เป็นการใช้จ่ายทรัพยากรเงินงบประมาณอย่างประหยัดในการจัดการฝึกอบรม สัมมนา เชิงปฏิบัติ
- 5.1.4 เป็นการแก้ไขปัญหาโดยพัฒนาโรงสีข้าวให้ได้มาตรฐาน GMP
- 5.1.5 การปฏิบัติงานแบบบูรณาการ ของหน่วยงานที่เกี่ยวข้องกับกิจกรรมนี้ ก่อให้เกิดประสิทธิภาพและประสิทธิผลสูงสุด เนื่องจากการใช้แผนงานและงบประมาณ รวมทั้งทรัพยากรด้าน คน เงิน เครื่องมือ และการบริหารจัดการที่สอดคล้องกัน เกิดการประหยัด และได้ประโยชน์สูงสุด แก่หน่วยงานที่เกี่ยวข้อง



## 5.2 ผลลัพธ์การดำเนินการ

ความสำเร็จตามวัตถุประสงค์

ความสำเร็จของโครงการเพิ่มมูลค่าสินค้าข้าวของผู้ประกอบการโรงสีข้าวในพื้นที่จังหวัดพัทลุง โดยมีโรงสีข้าววิสาหกิจชุมชนบ้านเขากลาง เกิดขึ้นได้เนื่องจากการดำเนินการใน 2 ส่วน คือ

1) การบูรณาการการทำงานของหน่วยงานที่เกี่ยวข้อง

2) กระบวนการพัฒนาเพื่อยกระดับโรงสีข้าวขนาดเล็กให้ได้มาตรฐาน มกษ. 4403-2553

อย่างมีส่วนร่วม

## 5.3 ผลกระทบที่สำคัญของผลงาน

การดำเนินกิจกรรมตามผลงานนี้ ไม่ได้ส่งผลกระทบในทางเสียหายต่อสภาพแวดล้อมใดๆ ทั้งในด้านสุขภาพของประชาชน ด้านเศรษฐกิจ สังคม วัฒนธรรม ประเพณี แต่กลับส่งผลดีต่อคุณภาพชีวิตของเกษตรกรที่เข้าร่วมโดยทั่วหน้ากัน

## 6. ปัจจัยแห่งความสำเร็จของการดำเนินการ

**6.1 ด้านผู้บริหาร** ผู้บริหารของผู้ประกอบการโรงสีข้าวมีความมุ่งมั่นให้ความสำคัญกับกิจกรรมกลุ่มมีความเข้มแข็งเป็นอย่างมาก เนื่องจากแนวคิดของกิจกรรมนี้ ผู้บริหารของโรงสีข้าว (โรงสีข้าววิสาหกิจชุมชนบ้านเขากลาง) เป็นผู้นำเสนอทีมงาน เพื่อให้ร่วมกันวิเคราะห์ วิจัย จนตกผลึกเป็นกิจกรรมที่ได้รับการยอมรับจากบุคลากรทุกคนในหน่วยงานเป็นอย่างดี

**6.2 ด้านเกษตรกร** บุคลากรในกลุ่มวิสาหกิจชุมชนทุกคน มีความรู้ความสามารถเข้าใจในบทบาทหน้าที่ของตนเองเป็นอย่างดี จึงส่งผลให้มีการทำงานเป็นทีม จนเกิดความสำเร็จของกิจกรรมดังกล่าว

**6.3 ผู้มีส่วนได้ส่วนเสีย** หน่วยงานที่เกี่ยวข้อง มีความเข้าใจในบทบาทหน้าที่ของตนเองในฐานะเป็นส่วนหนึ่งของการบูรณาการในกิจกรรมทั้งการดำเนินงาน ก็ไม่ได้รับผลกระทบในด้านงบประมาณและทรัพยากรที่ใช้ เนื่องจากกิจกรรมนี้บรรจุอยู่ในแผนปฏิบัติงานประจำปีอยู่แล้ว เพียงแต่ต้องกำหนดเป้าหมายร่วมกันกับหน่วยงานบูรณาการ ให้ชัดเจนเหมาะสมต่อผลลัพธ์ที่ต้องการร่วมกันเท่านั้น

## แบบฟอร์มรายงานผลการดำเนินการ

## 1. ปัญหา และสภาพการปฏิบัติงานเดิมก่อนที่จะริเริ่มการปรับปรุง

## ความเป็นมา

จากการเตรียมความพร้อมที่จะเข้าร่วมการเป็นสมาชิกประชาคมอาเซียน สินค้าหลายชนิด โดยเฉพาะ “ข้าว” มีการปรับลดภาษีเหลือศูนย์ ประกอบกับประเทศคู่ค้าส่วนใหญ่ต้องการนำเข้าเพิ่มขึ้น ส่งผลให้ตลาดข้าวไทยมีแนวโน้มขยายตัวมากขึ้น สำนักงานมาตรฐานสินค้าเกษตรและอาหารแห่งชาติ (มกอช.) เป็นหน่วยราชการที่มีภารกิจด้านการมาตรฐานที่เกี่ยวข้องกับสินค้าเกษตรได้เล็งเห็นความสำคัญในการพัฒนากระบวนการผลิตเพื่อยกระดับคุณภาพมาตรฐานและเพิ่มศักยภาพการแข่งขันในเวทีการค้าอาเซียนและตลาดโลก และเพื่อเป็นต้นแบบตามมาตรฐานการปฏิบัติที่ดีสำหรับโรงสีข้าว มกอช. จึงได้จัดทำ “โครงการยกระดับการผลิตข้าวครบวงจรตามมาตรฐานการปฏิบัติที่ดีสำหรับโรงสีข้าว” ขึ้นโดย มกอช. ร่วมกับกรมการข้าว กรมส่งเสริมการเกษตร และกรมส่งเสริมสหกรณ์ เร่งจัดทำมาตรฐานจีเอ็มพี (GMP) โดยมีเป้าหมายเร่งพัฒนาโรงสีข้าวนำร่อง 5 แห่ง ได้แก่

1. วิสาหกิจชุมชนโรงสีข้าวพระราชทานฯ จังหวัดน่าน
2. โรงสีข้าวสหกรณ์การเกษตรปราสาท จำกัด จังหวัดสุรินทร์
3. โรงสีข้าวสหกรณ์การเกษตรเกษตรวิสัย จำกัด จังหวัดร้อยเอ็ด
4. โรงสีข้าววิสาหกิจชุมชนบ้านเขากลาง จังหวัดพัทลุง
5. โรงสีข้าว บริษัท มาบุญครอง ฟู้ด จำกัด จังหวัดสุรินทร์

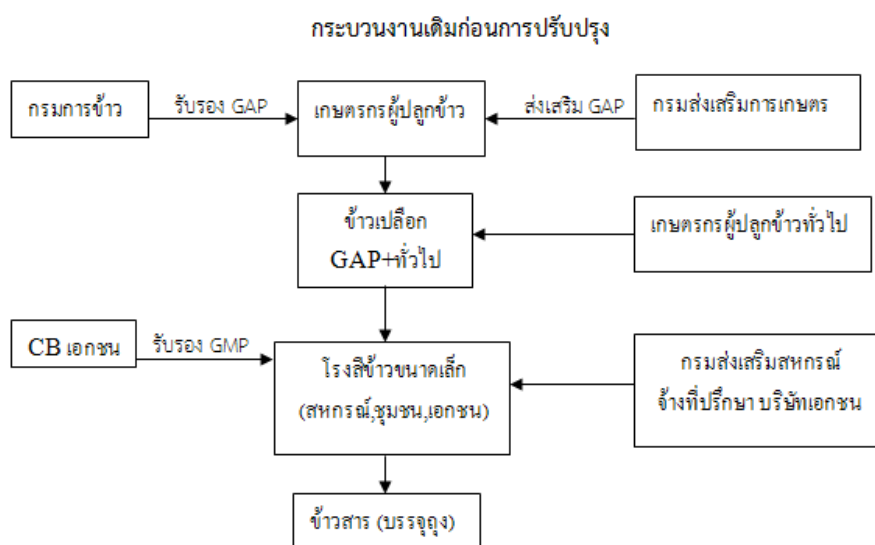
## ปัญหาและสถานการณ์

**ด้านเกษตรกร** จากเดิมเกษตรกรไม่ให้ความสำคัญในการผลิตข้าวตามมาตรฐานการปฏิบัติทางการเกษตรที่ดี (GAP) เพราะราคาขายข้าวเปลือก GAP กับข้าวเปลือกทั่วไปราคาไม่แตกต่างกัน ทำให้เกษตรกรขาดแรงจูงใจในการนำมาตรฐานไปใช้ และประกอบกับข้อจำกัดทางด้านงบประมาณทำให้การตรวจประเมินเพื่อการรับรองแปลงข้าว GAP ที่ดำเนินการโดยกรมการข้าวในแต่ละปี มีจำนวนน้อย ส่งผลให้ข้าวเปลือก GAP ที่จะเข้าสู่โรงสีมีปริมาณน้อยตามไปด้วย

**ด้านโรงสีข้าว** สถานการณ์ประเทศไทยมีการผลิตข้าวประมาณ 30 ล้านตันข้าวเปลือกเมื่อสีแล้วจะได้ข้าวสาร 16-20 ล้านตัน ในจำนวนนี้บริโภคภายในประเทศ 6-7 ล้านตัน และส่งออก 8-10 ล้านตัน ส่วนที่เหลือเก็บสต็อกไว้เพื่อความมั่นคงทางอาหาร การบริโภคข้าวในประเทศที่ผ่านมาไม่มีปัญหาแต่อย่างใด แต่ในช่วง 1-2 ปีที่ผ่านมา (พ.ศ. 2555 – 2556) ได้เริ่มเกิดปัญหาความเชื่อมั่นในเรื่องความปลอดภัยอาหารของข้าวสารจนเกิดวิกฤตความเชื่อมั่นในเรื่องดังกล่าวซึ่งเกี่ยวกับสารพิษตกค้างจากสารเคมีที่ใช้ในการรมฆ่าแมลงในการบวนการผลิตข้าวสารจนเกิดความตื่นตระหนกในวงกว้างก่อให้เกิดปัญหากับธุรกิจข้าวไทยทั้งตลาดภายในประเทศและตลาดต่างประเทศที่มีปริมาณการส่งออกลดต่ำลงอย่างมาก

โรงสีข้าวในประเทศไทยมีอยู่เป็นจำนวนมาก ตามข้อมูลของกระทรวงอุตสาหกรรมในปัจจุบัน มีจำนวนทั้งสิ้น 38,437 โรง เป็นโรงสีข้าวขนาดใหญ่ 82 โรง โรงสีข้าวขนาดกลาง 503 โรง และโรงสีข้าวขนาดเล็ก 37,852 โรง จะเห็นว่าโรงสีข้าวเกือบทั้งหมดเป็นโรงสีข้าวขนาดเล็ก ซึ่งเป็นโรงสีข้าวชุมชน โรงสีข้าวสหกรณ์ และโรงสีข้าวเอกชน

การแปรรูปข้าวเปลือกเป็นข้าวสารในประเทศไทยสอดคล้องตามมาตรฐานการปฏิบัติที่ดี (GMP : Good Manufacturing Practices) สำหรับโรงสีข้าวหรือไม่อย่างไร ยังไม่ปรากฏข้อมูลแน่ชัดเนื่องจากที่ผ่านมาไม่ค่อยมีปัญหาคุณภาพและความปลอดภัยของข้าวสารทั้งที่จำหน่ายภายในประเทศและส่งออกไปยังต่างประเทศ ปัจจุบันประเทศไทยได้รับการขึ้นทะเบียนสิ่งบ่งชี้ทางภูมิศาสตร์ (GI) ข้าวหอมมะลิทุ่งกุลาร้องไห้ จากสหภาพยุโรป (EU-27) และมีการขึ้นทะเบียนข้าว GI ในประเทศหลากหลายชนิด เช่น ข้าวสังข์หยดเมืองพัทลุง ข้าวหอมมะลิทุ่งกุลาร้องไห้ ข้าวแจ็กเขยเส้าไห้ ข้าวเหนียวเขาวงกาฬสินธุ์ เป็นต้น การส่งเสริมการผลิตข้าว GI ทั้งหมดจำเป็นต้องนำมาตราฐานที่เกี่ยวข้องมาใช้ปฏิบัติ ทั้งในระดับไร่นาและการแปรรูป โดยเฉพาะข้าวสารส่งออก โรงสีข้าวจำเป็นต้องผ่านการรับรองระบบ GMP และ/หรือ HACCP ตามความต้องการของประเทศคู่ค้า ซึ่งโรงสีข้าวเหล่านี้อยู่ในกลุ่มโรงสีข้าวขนาดกลางและขนาดใหญ่เท่านั้น มกอช. จึงได้ตระหนักถึงปัญหาการแปรรูปข้าวเปลือกเป็นข้าวสารจากโรงสีข้าวที่มีในประเทศซึ่งเกือบทั้งหมดเป็นโรงสีข้าวขนาดเล็กที่ยังไม่ได้มาตรฐาน มกอช. ในฐานะหน่วยงานที่รับผิดชอบเกี่ยวกับการกำหนดมาตรฐานสินค้าเกษตร (มกษ.) จึงได้ดำเนินการกำหนดมาตรฐานการปฏิบัติที่ดีสำหรับโรงสีข้าว (มกษ. 4403-2553) เป็นมาตรฐานทั่วไปที่ใช้ในการส่งเสริมมาตรฐานการผลิตข้าวสารให้ได้ตามมาตรฐานมีคุณภาพและปลอดภัยสร้างมูลค่าเพิ่มทำให้ผู้บริโภคทั้งภายในประเทศและต่างประเทศมีความเชื่อมั่นมากยิ่งขึ้น การนำมาตราฐานดังกล่าวไปใช้จะทำให้ข้าวสารที่ผลิตจากโรงสีข้าว GMP มีความปลอดภัยและสามารถแก้ไขปัญหาความเชื่อมั่นของผู้บริโภคได้อย่างเป็นรูปธรรม



## 2. ผู้นำเสนอแนวทางการแก้ปัญหา ผู้ดำเนินการ และผู้มีส่วนได้ส่วนเสียของโครงการ

การดำเนินโครงการนี้ต้องอาศัยการบูรณาการจากหน่วยงานต่างๆ ที่เกี่ยวข้องทั้งภาครัฐและเอกชน เพื่อพัฒนากระบวนการผลิตข้าวแบบครบวงจรมีคุณภาพตามมาตรฐานและปลอดภัยตลอดห่วงโซ่การผลิต ตั้งแต่ไร่นาจนถึงมือผู้บริโภค โดยก่อนหน้านี้นักงานมาตรฐานสินค้าเกษตรและอาหารแห่งชาติสนับสนุนและส่งเสริมการรับรองมาตรฐานระบบการผลิตข้าวแบบกลุ่มตามมาตรฐานการปฏิบัติทางการเกษตรที่ดี (GAP) สำหรับข้าวเพื่อให้ได้ข้าวเปลือก GAP ป้อนเข้าสู่โรงสีข้าวต่างๆ ซึ่งแต่เดิมโรงสีข้าวไม่ได้ให้ความสนใจข้าวเปลือก GAP มากนัก โดยให้ราคาการรับซื้อข้าวเปลือก GAP เท่ากับข้าวเปลือกทั่วไป นอกจากนี้ยังนำข้าวเปลือก GAP รวมกับข้าวเปลือกทั่วไป สือออกมาเป็นข้าวสารไม่มีการแยกสายการผลิตแต่อย่างใด ในปี 2553 มกอช. ได้ดำเนินการกำหนดมาตรฐานการปฏิบัติที่ดีสำหรับโรงสีข้าว (มกษ. 4403-2553) หรือเรียกว่า GMP โรงสีข้าวและต่อมาในปี 2554 มกอช. ได้เริ่มผลักดันให้เกิดการพัฒนากระบวนการผลิตของโรงสีข้าวให้ได้ตามมาตรฐาน มกษ. 4403-2553 เพื่อเป็นโครงการนำร่องให้เกิดโรงสีข้าวมาตรฐานต้นแบบ ซึ่งจะนำไปสู่การแก้ไขปัญหาโรงสีข้าวไม่ได้มาตรฐาน แก้ไขปัญหาความเชื่อมั่นของผู้บริโภคในความปลอดภัยอาหารของข้าวสารบรรจุถุง ส่งเสริมมาตรฐานข้าวที่ขึ้นทะเบียนสิ่งบ่งชี้ทางภูมิศาสตร์ (ข้าว GI) และสร้างแรงจูงใจให้กับเกษตรกรผู้ผลิตข้าวเปลือก GAP ที่สามารถขายข้าวได้ในราคาที่สูงกว่าข้าวเปลือกทั่วไป

ส่วนราชการในสังกัดกระทรวงเกษตรและสหกรณ์ได้บูรณาการทำงานร่วมกัน ดังนี้

- สำนักส่งเสริมมาตรฐาน (สสม.) เป็นหน่วยงานภายในของ มกอช. มีบทบาทและหน้าที่ในการส่งเสริมมาตรฐานสินค้าเกษตร รวมทั้งมาตรฐาน GMP โรงสีข้าว โดยสนับสนุนงบประมาณ องค์ความรู้ และการปรับปรุงโครงสร้างพื้นฐาน เพื่อให้ผู้ประกอบการโรงสีข้าวทั้งวิสาหกิจชุมชน กลุ่มเกษตรกรรวมทั้งบริษัทเอกชนดำเนินการพัฒนาระบบการผลิตตามมาตรฐานการปฏิบัติที่ดีสำหรับโรงสีข้าว (มกษ. 4403-2553) และคงรักษาระบบไว้ได้อย่างต่อเนื่อง

- กรมส่งเสริมการเกษตร สนับสนุนให้เกษตรกรเข้าสู่ระบบมาตรฐานปฏิบัติทางการเกษตรที่ดีสำหรับข้าวเพื่อผลิตข้าวเปลือก GAP ป้อนโรงสีข้าว

- กรมการข้าว สนับสนุนการตรวจประเมินเพื่อการรับรองมาตรฐานการปฏิบัติทางการเกษตรที่ดีสำหรับข้าวและมาตรฐานการปฏิบัติที่ดีสำหรับโรงสีข้าว

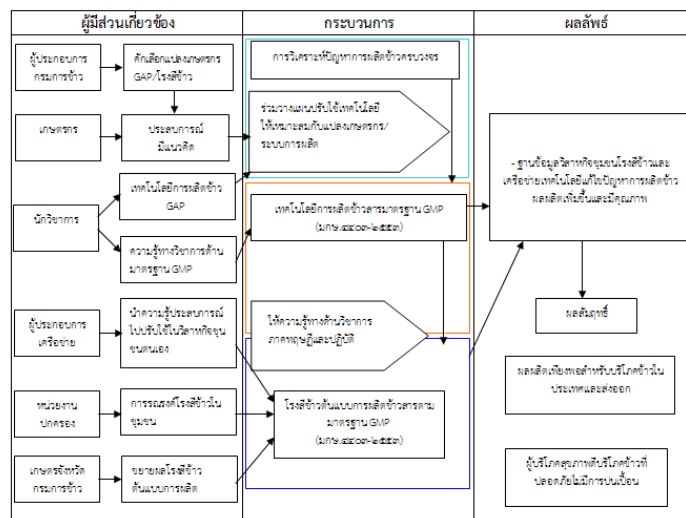
## 3. ผลงานที่เป็นความคิดริเริ่มในการพัฒนาคุณภาพการบริการ

จากเดิม มกอช. ให้บริการแบบตั้งรับ คือ เมื่อสินค้าเกษตรที่มีปัญหา มกอช. จึงจะส่งเจ้าหน้าที่ออกไปตรวจสอบสภาพปัญหาในพื้นที่ของเกษตรกร เพราะ มกอช. ไม่มีหน่วยงานในส่วนภูมิภาค จึงทำให้การเข้าถึงบริการวิชาการจาก มกอช. มีข้อจำกัด ประกอบกับมุมมองแบบ “Inside out” คือ “คิดแทนลูกค้า” ลูกค้าต้องการอะไร ส่งผลให้ผลงานทางวิชาการที่ มกอช. มีอยู่ออกสู่การใช้ประโยชน์ได้ไม่มากเท่าที่ควร

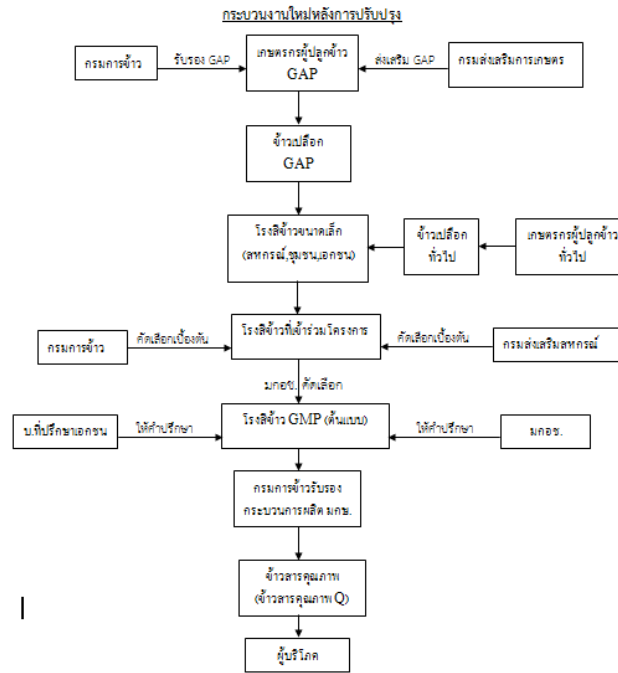
แต่ด้วยแนวคิดการบริการภาครัฐแนวใหม่ มกอช. ปรับมุมมองเป็น “Outside in” โดยมีแนวคิดว่าการกำหนดนโยบายเริ่มจากความต้องการของผู้รับบริการ และการบริการเชิงรุก เพื่อให้ผู้รับบริการเข้าถึงการบริการอย่างทั่วถึงและใช้ประโยชน์ได้จริง ซึ่งมุ่งเน้นการสร้างพลังอำนาจ (Empowerment) คือ ความรู้ ความเป็นสถาบัน และสร้างเครือข่าย มกอช. ในฐานะหน่วยงานหลักด้านการมาตรฐานของกระทรวงเกษตรและสหกรณ์ ได้เล็งเห็นความสำคัญของการเร่งพัฒนากระบวนการผลิตข้าวไทยอย่างครบวงจร ซึ่งได้กำหนดและประกาศใช้มาตรฐานเกี่ยวกับการผลิตและแปรรูปข้าว ในหลายมาตรฐานซึ่งหนึ่งในมาตรฐานดังกล่าวคือ มาตรฐานการปฏิบัติที่ดีสำหรับโรงสีข้าว (มกษ. 4403-2553) หรือมาตรฐานจีเอ็มพี (GMP) โรงสีข้าว เพื่อผลักดันให้โรงสีข้าวขนาดเล็กโดยเฉพาะโรงสีข้าวชุมชนพัฒนาศักยภาพการผลิตข้าวพร้อมสร้างนวัตกรรมด้านเทคโนโลยีของโรงสีข้าวให้เป็นมาตรฐาน จึงริเริ่มดำเนินโครงการนำร่อง “ยกระดับมาตรฐานการปฏิบัติที่ดีสำหรับโรงสีข้าว” โดยมีเจ้าหน้าที่เข้าไปสนับสนุนให้คำปรึกษาในการปรับปรุงพัฒนาระบบการปฏิบัติที่ดีสำหรับโรงสีข้าว ผ่านการทำโครงการนำร่องต้นแบบแล้วกระจายไปตามทุกภูมิภาคโดยเป็นมาตรฐานเดียวกัน ซึ่งจะช่วยสร้างมูลค่าจากการขายข้าวทั้งระบบเพิ่มขึ้นจาก 210,000 ล้านบาท เป็น 231,000 ล้านบาท ตามเป้าหมายที่รัฐบาลตั้งไว้ วิสาหกิจชุมชนโรงสีข้าวพระราชทานฯ อำเภอท่าวังผา จังหวัดน่าน เป็นโรงสีข้าวที่ผ่านการรับรองตามมาตรฐาน มกษ. 4403-2553 เป็นแห่งแรก สำหรับโรงสีที่ถือว่าประสบความสำเร็จมากที่สุดในโครงการนี้คือ โรงสีข้าววิสาหกิจชุมชนบ้านเขากลาง อำเภอกวนชน จังหวัดพิจิตร

สำนักส่งเสริมมาตรฐาน (สสม.) เป็นหน่วยงานภายในสังกัด มกอช. จึงปรับปรุงการดำเนินงานให้โรงสีข้าวนำร่องเป็นศูนย์แห่งการเรียนรู้ “Center of knowledge” แบบมีส่วนร่วมตามมาตรฐานการปฏิบัติที่ดีสำหรับโรงสีข้าว (มกษ. 4403-2553) หรือมาตรฐานจีเอ็มพี (GMP) โรงสีข้าวเพื่อผู้ประกอบการโรงสีข้าวนำไปปฏิบัติ การส่งเสริมให้โรงสีข้าวขนาดเล็กทั่วประเทศเข้าสู่ระบบมาตรฐาน GMP จะช่วยสนับสนุนยุทธศาสตร์ข้าวไทยในการผลักดันให้โรงสีข้าวชุมชน พัฒนาศักยภาพการผลิตข้าวพร้อมสร้างนวัตกรรมการด้านเทคโนโลยีของโรงสีข้าวต้นแบบให้เป็นมาตรฐาน

กระบวนการพัฒนาเพื่อยกระดับโรงสีข้าวขนาดเล็กให้ได้มาตรฐาน มกษ.4403-2553 อย่างมีส่วนร่วม



จากแนวนโยบายดังกล่าวและการสนับสนุนจากผู้บริหารของ มกอช. สสม. จึงได้พัฒนา “กระบวนการ” ในการถ่ายทอดความรู้ด้านมาตรฐานการปฏิบัติที่ดีสำหรับโรงสีข้าวให้กับโรงสีข้าวขนาดเล็ก เรียกว่า “ต้นแบบ” โดยบูรณาการผู้ที่มีส่วนเกี่ยวข้องในระบบการผลิตข้าวทั้งระดับต้นน้ำ กลางน้ำและปลายน้ำ ประกอบด้วยหน่วยงานภาครัฐ ภาคเอกชนและเกษตรกร เพื่อให้เกิดผลประโยชน์สูงสุด



#### 4. กลยุทธ์ที่นำมาใช้ให้การพัฒนาบริการประสบผลสำเร็จ

##### 4.1 วัตถุประสงค์โครงการ

- 4.1.1. เพื่อยกระดับมาตรฐานระบบการผลิตของโรงสีข้าวให้ได้ตามมาตรฐานการปฏิบัติที่ดีสำหรับโรงสีข้าว (มกษ. 4403-2553)
- 4.1.2. เพื่อยกระดับมาตรฐานข้าวสารที่มีคุณภาพและความปลอดภัย สร้างความเชื่อมั่นให้กับผู้บริโภค
- 4.1.3. เพื่อส่งเสริมการใช้เครื่องหมายรับรองมาตรฐาน Q ในผลิตภัณฑ์ข้าวสารบรรจุถุง ให้แพร่หลายมากยิ่งขึ้น

##### 4.2 ปัจจัยสู่ความสำเร็จ

- 4.2.1. สร้างความเข้าใจในระบบคุณภาพ (Quality Management System) เพื่อนำมาตรฐานไปใช้อย่างเป็นระบบโดยบุคลากรของโรงสีข้าวต้องมีความรู้ในมาตรฐานการปฏิบัติที่ดีสำหรับโรงสีข้าว (GMP โรงสีข้าว) หรือ มกษ. 4403-2553 และความรู้ที่เกี่ยวข้อง เช่น ความปลอดภัยอาหาร (Food Safety) และความรู้พื้นฐาน การปฏิบัติที่ดีในการผลิตอาหาร (Good Manufacturing Practices : GMP)

กลยุทธ์ ในการสร้างความรู้ความเข้าใจ ใช้กลยุทธ์การฝึกอบรมแบบเข้าถึงกลุ่มเป้าหมาย เพื่อถ่ายทอดองค์ความรู้ต่างๆ โดยให้บุคลากรที่เกี่ยวข้อง ประเมินผลผู้เข้าฝึกอบรมโดยประเมินจากการซักถาม หรือโดยการสอบหลังจบการฝึกอบรม

4.2.2. การถ่ายทอดองค์ความรู้เกี่ยวกับการนำมาตรฐานไปใช้ปฏิบัติ (implementation) อย่างมีประสิทธิภาพ อาศัยกลยุทธ์ดังต่อไปนี้

1. กลยุทธ์การอบรมเชิงปฏิบัติการโดยให้ความรู้ด้านทฤษฎีพร้อมกับการลงมือปฏิบัติ ตามมาตรฐาน มกษ. 4403-2553 ทำให้เกิดการเรียนรู้จากการปฏิบัติจริง ผู้รับการฝึกอบรมจะเข้าใจได้อย่างถ่องแท้

2. กลยุทธ์การให้คำปรึกษาอย่างต่อเนื่องและติดตามการดำเนินงานเป็นระยะๆ เนื่องจากการจัดทำระบบคุณภาพจำเป็นต้องดำเนินการอย่างต่อเนื่อง หากติดขัดประการใดบุคลากรของโรงสีข้าวสามารถขอคำปรึกษาคำแนะนำจากที่ปรึกษาได้ตลอดเวลา นอกจากนี้ที่ปรึกษาต้องติดตามความก้าวหน้าเป็นระยะๆ เพื่อให้งานดำเนินไปตามแผนที่วางได้ไม่ล่าช้า ทำให้งานสำเร็จตามกำหนด

3. กลยุทธ์การมีส่วนร่วมของบุคลากรที่เกี่ยวข้องกับระบบคุณภาพและระบบการผลิตของโรงสี บุคลากรทุกคนที่เกี่ยวข้องต้องประสานการทำงานเป็นอันหนึ่งอันเดียวกัน เพื่อให้ระบบดำเนินไปได้อย่างต่อเนื่องและมีประสิทธิภาพ หากบุคลากรส่วนหนึ่งส่วนใดละเลยและไม่เห็นความสำคัญของระบบคุณภาพจะทำให้ระบบล้มเหลวได้

4.2.3. การรับรองมาตรฐานการปฏิบัติที่ดีสำหรับโรงสีข้าว (มกษ. 4403-2553) ใช้กลยุทธ์ ดังต่อไปนี้

1. กลยุทธ์การบูรณาการในทุกภาคส่วนที่เกี่ยวข้อง ในส่วนของโรงสีข้าวต้องบูรณาการภายในองค์กรของตนเอง รักษาระบบคุณภาพอย่างต่อเนื่องและมีประสิทธิภาพ ในขณะที่ มกษ. ประสานหน่วยรับรอง คือ กรมการข้าว เพื่อเข้าตรวจประเมินให้การรับรองตามระยะเวลาที่เหมาะสมทำให้กระบวนการตรวจรับรองดำเนินไปด้วยดี

2. กลยุทธ์การตรวจประเมินตามระบบสากล การรับรองมาตรฐานการปฏิบัติที่ดีสำหรับโรงสีข้าว (มกษ. 4403-2553) ดำเนินการไปตามหลักมาตรฐานสากล ISO/IEC 17021 โดยกรมการข้าว ซึ่งอยู่ในระหว่างดำเนินการเป็นหน่วยรับรอง (Certification Body: CB) ตามมาตรฐานสากลดังกล่าว ในขณะที่เดียวกันกรมการข้าวซึ่งเป็นผู้ประกอบการตรวจสอบมาตรฐาน ตามมาตรา 4(1) ส่งผลให้โรงสีที่ผ่านการรับรองแล้วสามารถให้เครื่องหมายรับรองมาตรฐาน Q ที่วิศดุบรรจุกัมมันต์ ข้าวสาร ได้ตามกฎหมาย (ตามหลักเกณฑ์เงื่อนไขที่กำหนด)

4.2.4. การสร้างความเชื่อมั่นให้กับผู้บริโภคที่มีต่อสินค้าเกษตรโดยผ่านระบบการตรวจสอบรับรองมาตรฐานและมีการใช้เครื่องหมายรับรองมาตรฐาน Q ต้องอาศัยกลยุทธ์การประชาสัมพันธ์ที่เข้าถึงผู้บริโภค ให้เข้าใจและรับรู้ถึงความสำคัญของมาตรฐาน GMP โรงสีข้าวตลอดจนเครื่องหมายรับรองมาตรฐาน Q ที่เป็นผลมาจากกระบวนการรับรองมาตรฐานสินค้าเกษตร (มกษ.) เมื่อผู้บริโภคเกิดความเชื่อมั่นจะส่งผลให้การบริโภคข้าวสารที่มีเครื่องหมายรับรองมาตรฐาน Q เพิ่มมากขึ้น เกษตรกรจะขายข้าวเปลือกได้เพิ่มขึ้น ทำให้โรงสีข้าวที่ได้มาตรฐาน มกษ. 4403-2553 มียอดจำหน่ายข้าวสาร Q เพิ่มมากขึ้นด้วย

## 5. ทรัพยากรที่ใช้ในการดำเนินการ

### 5.1. ทรัพยากรที่ใช้ ได้แก่ เงินงบประมาณในการพัฒนาโรงสี โดยดำเนินกิจกรรม ดังนี้

5.1.1 ที่ปรึกษาโครงการ แบ่งเป็น 2 ส่วนโดยโครงการที่ 1 ปี 2554 ใช้บุคลากรของบริษัทที่ปรึกษาภาคเอกชนจากสถาบันรับรองมาตรฐานไอเอสโอ (MASCI) โครงการที่ 2 ปี 2556 ใช้บุคลากรของสำนักส่งเสริมมาตรฐาน (สสม.) มกอช.

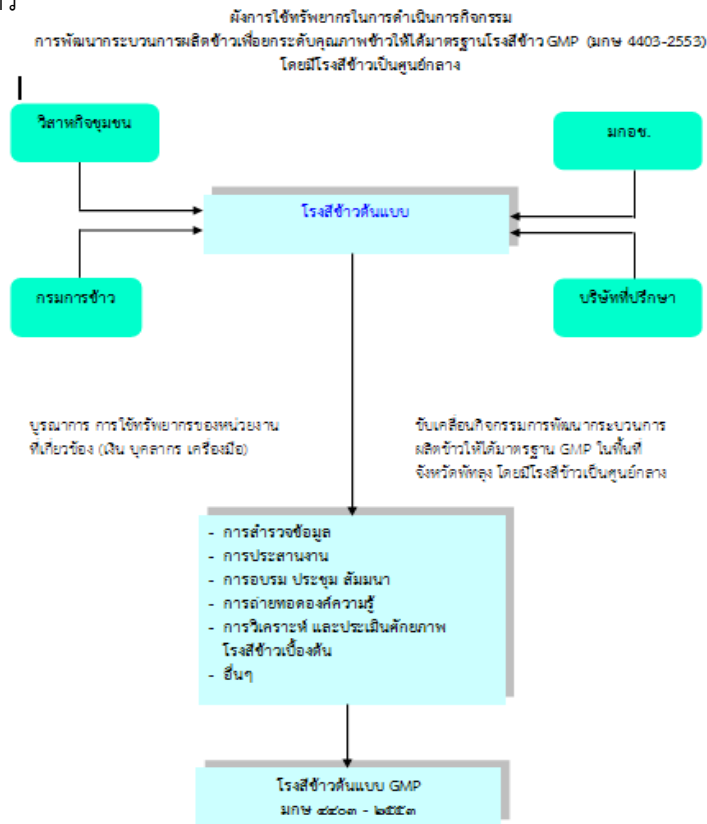
5.1.2 มาตรฐานและข้อกำหนดอื่นๆ ที่เกี่ยวข้อง ได้แก่ มาตรฐานการปฏิบัติที่ดีสำหรับโรงสีข้าว (มกษ. 4403-2553) ความรู้ทั่วไปเรื่องความปลอดภัยอาหาร (Food Safety) และหลักเกณฑ์การปฏิบัติที่ดีในการผลิตอาหาร (Good Manufacturing Practices : GMP) และระบบการบริหารงานคุณภาพ (Quality Management System)

### 5.2 เทคนิควิธีการใช้ในการจัดการกับกลยุทธ์

- คัดเลือกโดยประเมินศักยภาพเบื้องต้นเพื่อให้ได้โรงสีข้าวที่มีแนวโน้มในการพัฒนาได้สำเร็จตามเป้าหมาย
- วางแผนการดำเนินงานให้สอดคล้องตามแต่ละขั้นตอนที่ต้องอาศัยระยะเวลาในการดำเนินการตามความเหมาะสม
- การให้ความรู้เรื่องการฝึกอบรมในเรื่อง
  - ความปลอดภัยอาหาร (Food Safety)
  - มาตรฐาน มกษ. 4403-2553
  - การปฏิบัติที่ดีในการผลิตอาหาร (GMP)
  - ระบบการบริหารงานคุณภาพ (Quality Management System)
- การนำมาตรฐาน มกษ. 4403-2553 ไปใช้โดยหน่วยรับรอง (implementation) ต้องอาศัยที่ปรึกษาที่มีความรู้และประสบการณ์เฉพาะด้านและเฉพาะกรณีด้วย



5. การตรวจสอบรับรองที่สอดคล้องมาตรฐานสากล ISO/IEC 17021 ซึ่งถ้าผ่านการรับรองใบรับรองจะมีอายุ 3 ปี และมีการตรวจติดตามสม่ำเสมอทุกๆ ปี อย่างน้อยปีละ 1 ครั้ง ซึ่งในส่วนนี้ดำเนินการโดยกรมการข้าว



เพื่อให้มองเห็นภาพการขับเคลื่อนและความเชื่อมโยง ในการใช้ทรัพยากรของแต่ละหน่วยงาน ในการบูรณาการ การปฏิบัติตามกิจกรรมนี้ จึงขอเสนอผังการใช้ทรัพยากร (เงิน บุคลากร และเครื่องมือ)

## 6. ขั้นตอนสำคัญในการพัฒนาการบริการและการนำไปปฏิบัติ

### 6.1 ลำดับขั้นตอนในการพัฒนา

ปี 2553 กำหนดมาตรฐานการปฏิบัติที่ดีสำหรับโรงสีข้าว (มกษ. 4403-2553)

ปี 2554 เริ่มโครงการนำร่อง โดยมีโรงสีข้าวเข้าร่วมโครงการ จำนวน 5 แห่ง

ปี 2556 นำแผนไปปฏิบัติต่อยอดขยายผลเพิ่มเติม จำนวน 3 แห่ง

### 6.2 ลำดับขั้นตอนในการปฏิบัติ

1. การฝึกอบรมที่ปรึกษาการประเมินศักยภาพเบื้องต้นและเกษตรกรในการพัฒนาเอกสารต้นแบบด้านมาตรฐานการปฏิบัติที่ดีสำหรับโรงสีข้าว

ภายหลังจากการคัดเลือกโรงสีข้าวเป้าหมายเพื่อเข้าร่วมโครงการจำนวน 5 แห่ง ได้แก่ โรงสีสหกรณ์การเกษตรปราสาท จำกัด จังหวัดสุรินทร์ โรงสีสหกรณ์การเกษตรวิสัย จำกัด จังหวัดร้อยเอ็ด โรงสีข้าววิสาหกิจชุมชนบ้านเขากลาง จังหวัดพัทลุง วิสาหกิจชุมชนโรงสีข้าวพระราชทานฯ จังหวัดน่าน และบริษัท มาบุญครอง ฟู้ด จำกัด

จังหวัดสุรินทร์ เรียบร้อยแล้วนั้น ที่ปรึกษาได้ประเมินศักยภาพเบื้องต้นและดำเนินการพัฒนาที่ปรึกษาเกษตรกรในการจัดทำเอกสารต้นแบบด้านมาตรฐานการปฏิบัติที่ดีสำหรับโรงสีข้าวของหน่วยงานเป้าหมาย โดยจัดให้มีการฝึกอบรมจำนวน 3 วัน เพื่อเป็นการชี้แจงวัตถุประสงค์ของการดำเนินกิจกรรม และดำเนินการฝึกอบรมให้ที่ปรึกษาเกษตรและผู้เกี่ยวข้อง มีความรู้ความเข้าใจในมาตรฐานการปฏิบัติที่ดีสำหรับ โรงสีข้าว (มกษ.4403-2553) สุขลักษณะและความปลอดภัยอาหาร รวมทั้งสามารถดำเนินการตรวจประเมินสถานะโรงสีเบื้องต้นได้อย่างถูกต้อง

2. การประชุมเชิงปฏิบัติการเพื่อพัฒนาเอกสารต้นแบบตามมาตรฐานการปฏิบัติที่ดีสำหรับโรงสีข้าวเพื่อให้ที่ปรึกษาเกษตรกรและบุคลากรของโรงสีข้าวมีความรู้ความเข้าใจในข้อกำหนดของมาตรฐานเพิ่มขึ้น และทราบถึงข้อมูลที่จำเป็นในการปรับปรุงพัฒนาโรงสีข้าว ระบบเอกสารต่างๆ ให้สอดคล้องตามมาตรฐานการปฏิบัติที่ดีสำหรับโรงสีข้าว (มกษ. 4403-2553) ในส่วนของที่ปรึกษาเกษตรกรสามารถนำความรู้ในด้านการพัฒนาเอกสารไปขยายผลในการให้คำปรึกษาแก่ผู้ประกอบการโรงสีข้าวชุมชนหรือกลุ่มเกษตรกรต่างๆ ได้อย่างถูกต้อง ขั้นตอนต่อไปเป็นการประชุมเชิงปฏิบัติการในการพัฒนาเอกสารต้นแบบด้านมาตรฐานการปฏิบัติที่ดีสำหรับโรงสีข้าว ซึ่งเป็นการดำเนินการประชุมเชิงปฏิบัติการร่วมกับที่ปรึกษาเกษตรกรเป้าหมาย ตั้งแต่การจัดการทำร่างเอกสารชี้แจงเอกสาร จนกระทั่งการเปิดรับความคิดเห็นในการปรับปรุงแก้ไขร่างเอกสารดังกล่าว เพื่อให้ได้คู่มือที่สมบูรณ์มากที่สุด

3. การฝึกอบรมภาคปฏิบัติในการตรวจติดตามผลการปฏิบัติตามมาตรฐานการปฏิบัติที่ดีสำหรับโรงสีข้าว

เมื่อที่ปรึกษาเกษตรกรและบุคลากรของโรงสีข้าวมีความเข้าใจในขั้นตอนการพัฒนาระบบเอกสารมากยิ่งขึ้น และสามารถถ่ายทอดความรู้ให้แก่โรงสีข้าวชุมชน จนสามารถพัฒนาระบบเอกสารของโรงสีข้าวของตนเองตลอดจนได้ดำเนินการตามมาตรฐานการปฏิบัติที่ดีสำหรับโรงสีข้าว ขั้นตอนต่อมา คือการตรวจติดตามผลการปฏิบัติตามมาตรฐานการปฏิบัติที่ดีสำหรับโรงสีข้าวโดยผู้ปฏิบัติงานภายในโรงสีข้าว ซึ่งผู้ที่ได้รับมอบหมายให้เป็นผู้ตรวจติดตามภายในจะต้องเป็นผู้ที่มีความรู้ความสามารถ มีความเข้าใจในมาตรฐานการปฏิบัติที่ดีสำหรับโรงสีข้าว ระบบการปฏิบัติงานของโรงสี และหลักการตรวจติดตามภายใน จึงเป็นการฝึกอบรมเชิงปฏิบัติการสำหรับที่ปรึกษาเกษตรกรและบุคลากรของโรงสีข้าวในการตรวจติดตามผลการปฏิบัติตามมาตรฐานการปฏิบัติที่ดีสำหรับโรงสีข้าวให้สามารถดำเนินการตรวจติดตามผล รวมไปถึงการจัดทำรายงานผลการติดตาม และแบบบันทึกข้อบกพร่องที่พบในการตรวจติดตามการปฏิบัติตามมาตรฐานการปฏิบัติที่ดีสำหรับโรงสีข้าวได้อย่างถูกต้อง

4. การฝึกภาคปฏิบัติการตรวจประเมินเบื้องต้นสำหรับที่ปรึกษาเกษตรกรตามมาตรฐานการปฏิบัติที่ดีสำหรับโรงสีข้าว

ภายหลังจากที่ปรึกษาถ่ายทอดความรู้ให้แก่บุคลากรโรงสีข้าว จนสามารถพัฒนาระบบเอกสารของโรงสีข้าวของตนเอง และดำเนินการตามมาตรฐานการปฏิบัติที่ดีสำหรับโรงสีข้าว รวมทั้งดำเนินการตรวจ

ติดตามผลการปฏิบัติตามมาตรฐานการปฏิบัติที่ดีสำหรับโรงสีข้าวโดยผู้ปฏิบัติงานภายในโรงสีข้าว ซึ่งได้รับถ่ายทอดความรู้ที่เกี่ยวข้องในการตรวจติดตามจากที่ปรึกษาแล้วนั้น กิจกรรมต่อไปเป็นการฝึกภาคปฏิบัติการตรวจประเมินเบื้องต้นสำหรับที่ปรึกษาเกษตรกรตามมาตรฐานการปฏิบัติที่ดีสำหรับโรงสีข้าว เพื่อให้ที่ปรึกษาเกษตรกรมีความรู้ความเข้าใจ และสามารถดำเนินการตรวจประเมินเบื้องต้นตามมาตรฐานการปฏิบัติที่ดีสำหรับโรงสีข้าวได้อย่างถูกต้อง และช่วยในการเตรียมความพร้อมของโรงสีข้าวกรณีที่ยื่นขอรับการตรวจประเมินจากหน่วยรับรองได้

### 6.3 ระบบการติดตามและประเมินผลการพัฒนาบริการ

มกอช. มีการติดตามการดำเนินงานของโรงสีข้าวในโครงการเป็นระยะ ๆ โดยการเข้าไปตรวจเยี่ยมสำหรับหน่วยงานหลักที่ทำหน้าที่ตรวจติดตาม คือ กรมการข้าว ซึ่งเป็นผู้ให้การรับรองมาตรฐานตามระบบสากล โรงสีข้าวที่ผ่านการรับรองจะได้รับใบรับรองที่มีอายุ 3 ปี และตลอดอายุการรับรองกรมการข้าวจะเข้าตรวจติดตามอย่างน้อยปีละ 1 ครั้ง เพื่อสร้างความเชื่อมั่นและแสดงให้เห็นว่าโรงสีข้าวยังคงรักษาไว้ซึ่งมาตรฐาน มกษ. 4403-2553 อย่างต่อเนื่อง

## 7. ปัญหา อุปสรรค รวมถึงวิธีการบริหารจัดการ

**ปัญหา** ข้าวสารเป็นสินค้าเกษตรที่มีความเสี่ยงต่ำ ในอดีตที่ผ่านมาไม่ค่อยพบปัญหาเรื่องความปลอดภัยอาหาร โรงสีขนาดเล็ก จึงไม่ได้ให้ความสำคัญในการปรับปรุงระบบการผลิตให้ได้ตามมาตรฐาน เนื่องจากไม่ได้ส่งข้าวสารไปยังตลาดต่างประเทศ

**วิธีการ** ให้ความรู้แก่ผู้ประกอบการโรงสีข้าวในเรื่องความปลอดภัยอาหารและการปฏิบัติที่ดีในการผลิตอาหารหรือ GMP และที่สำคัญคือมาตรฐาน GMP โรงสีข้าว (มกษ. 4403-2553)

**ปัญหา** การทำระบบคุณภาพ (Quality Management System) บุคลากรขาดความรู้ความเข้าใจ ต้องอาศัยที่ปรึกษามาช่วยในการจัดทำระบบจึงจะประสบความสำเร็จ

**วิธีการ** จัดการฝึกอบรมเชิงปฏิบัติการโดยลงมือปฏิบัติจริงและที่ปรึกษาต้องให้คำแนะนำที่เฉพาะเจาะจงตามสภาพแวดล้อมการทำงานของแต่ละแห่ง

**ปัญหา** การทำงานเป็นทีมส่วนใหญ่ไม่ได้รับความร่วมมือและเสียสละของบุคลากรในโรงสีข้าวทำให้ไม่ประสบผลสำเร็จตามเป้าหมาย

**วิธีการ** มกอช. ใช้วิธีการประเมินศักยภาพเบื้องต้นพิจารณาความเป็นไปได้ของโรงสีแต่ละแห่งว่ามีความสามารถจะนำระบบคุณภาพไปใช้ได้จนประสบความสำเร็จหรือไม่ ซึ่งเป็นขั้นตอนเริ่มต้นที่สำคัญ

## 8. ประโยชน์ที่ได้รับจากการดำเนินการพัฒนาบริการ

โครงการนำร่องการยกระดับการผลิตข้าวครบวงจรตามมาตรฐาน GMP โดยมีโรงสีข้าวเป็นศูนย์กลางนี้มีจุดเด่นที่สำคัญ คือ การเชื่อมโยงการผลิตสินค้าข้าวตั้งแต่แปลงเกษตรกรไปสู่โรงสีข้าว โดยใช้โรงสีข้าวเป็นตัวกระตุ้นทางด้านราคาซื้อข้าวเปลือก GAP ที่สูงกว่าข้าวเปลือกทั่วไปทำให้เกษตรกรสนใจเข้าร่วมมาตรฐานการปฏิบัติทางการเกษตรที่ดี (GAP) มากยิ่งขึ้น นอกจากนี้ยังเร่งฝึกอบรมเพื่อสร้างองค์ความรู้ด้านต่างๆ ที่เกี่ยวข้องให้แก่ เจ้าหน้าที่ภาครัฐ เกษตรกร ผู้ประกอบการโรงสีข้าวขนาดเล็ก โดยบูรณาการการทำงานร่วมกันระหว่างกรมการข้าว กรมส่งเสริมการเกษตร กรมส่งเสริมสหกรณ์และบริษัทที่ปรึกษาเอกชน ซึ่งหน่วยงานดังกล่าว สามารถปฏิบัติงานได้บรรลุตามแผนงานของตนเองทุกหน่วยงาน เมื่อกิจกรรมดังกล่าวได้ดำเนินต่อไปจะเกิดประโยชน์ในการพัฒนา ดังนี้

### 8.1 เป็นการแก้ไขปัญหาราคาสินค้าข้าวตกต่ำ

- เกษตรกร ผู้เข้าร่วมกลุ่มวิสาหกิจชุมชนบ้านเขากลางมี สมาชิกจำนวน 60 ราย ผลิตข้าวเปลือก GAP มีรายได้เพิ่มขึ้นในปี 2556 จากราคาตันละ 21,000 บาท เป็น 27,000 บาท คิดเป็นร้อยละ 28 เป็นราคาที่สูงกว่าข้าวเปลือกทั่วไป ทำให้เกษตรกรมีรายได้เพิ่มขึ้น ส่งผลให้ชีวิตความเป็นอยู่ดีขึ้น มีความมั่นคงในอาชีพ

#### ตารางเปรียบเทียบราคาข้าวเปลือกทั่วไปกับข้าวเปลือก GAP ต่อ 1 ตัน

ราคาข้าวเปลือกต่อตัน	ปี 2553 (บาท)	ปี 2555 (บาท)	ปี 2556 (บาท)
ข้าวเปลือกทั่วไป	<15,000	<18,000	<21,000
ข้าวเปลือก GAP	15,000	18,000	21,000 - 27,000
ราคาข้าวเปลือกทั่วไปสูงกว่า GAP	-	-	6,000
คิดเป็นเปอร์เซ็นต์	-	-	28 %

ที่มา โรงสีข้าววิสาหกิจชุมชนบ้านเขากลาง จังหวัดพัทลุง

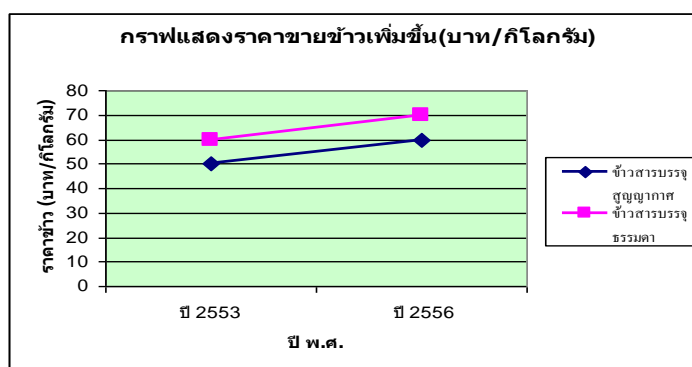
8.2 โรงสีข้าว ได้รับการพัฒนาระบบการผลิตตามมาตรฐาน GMP (มกษ.4003-2553) ทำให้สามารถขายข้าวสารได้ในราคาที่สูงขึ้นในปี 2556 เดิมข้าวสารบรรจุถุงธรรมดา ราคา 50 บาทต่อกิโลกรัม เป็นราคา 60 บาทต่อกิโลกรัม ข้าวสารบรรจุถุงสุญญากาศ ราคา 60 บาทต่อกิโลกรัม เป็นราคา 70 บาทต่อกิโลกรัม

ตารางเปรียบเทียบราคาผลผลิตข้าวและรายได้เฉลี่ยในการผลิตข้าวต่อ 1 กิโลกรัม

รายการ	ปี พ.ศ. 2553	ปี พ.ศ. 2556	รายได้เพิ่มขึ้น	หมายเหตุ
ราคาข้าวสารบรรจุถุงธรรมดา จำหน่าย (บาท/ก.ก.)	50	60	10	
ราคาข้าวสารบรรจุถุงสุญญากาศ จำหน่าย (บาท/ก.ก.)	60	70	10	
ราคาขายเพิ่มขึ้น	20 %	16.67%	-	

ที่มา โรงสีข้าววิสาหกิจชุมชนบ้านเขากลาง จังหวัดพัทลุง

กราฟ 2 ราคาผลผลิตข้าวเพิ่มขึ้น มีหน่วยเป็น บาท/กิโลกรัม



กราฟ 2 แสดงการเปรียบเทียบราคาผลผลิตข้าวของโรงสีข้าวใน ปี 2555-2556 เพิ่มขึ้นร้อยละ 20

ผู้ประกอบการได้บริโภคข้าวสารที่มีคุณภาพตามมาตรฐานและปลอดภัย ได้รับความคุ้มครองตามกฎหมาย กรณีที่ข้าวสารดังกล่าวได้รับอนุญาตให้ใช้เครื่องหมายรับรองมาตรฐาน Q บนวัสดุบรรจุภัณฑ์

#### 8.4 การบูรณาการการทำงานของหน่วยงานที่เกี่ยวข้อง

หน่วยงานที่เกี่ยวข้องทุกหน่วยมีการบูรณาการในการใช้ทรัพยากร ได้แก่ บุคลากร งบประมาณ เครื่องมือและการบริหารจัดการให้สอดคล้องกัน โดยมีการปรับแผนปฏิบัติงานและงบประมาณให้สอดคล้องและประสานงานกันอย่างลงตัว มีเป้าหมายผู้รับบริการเดียวกัน คือ เกษตรกร และสมาชิกวิสาหกิจชุมชนที่ร่วมกิจกรรมโดยมีโรงสีข้าววิสาหกิจชุมชนบ้านเขากลางเป็นหน่วยงานหลักในการประสานและบูรณาการแผนปฏิบัติงานของหน่วยงานที่เกี่ยวข้อง

#### 8.5 การพัฒนากระบวนการผลิตข้าวเพื่อยกระดับโรงสีข้าวขนาดเล็กให้ได้มาตรฐาน GMP (มกษ. 4403-2553) อย่างมีส่วนร่วม

มีวัตถุประสงค์ที่สำคัญ คือ เพิ่มประสิทธิภาพการแข่งขันในเวทีการค้าอาเซียนและตลาดโลก ทำให้เกิดความเชื่อมั่นต่อผู้บริโภคทั้งภายในประเทศและต่างประเทศ ซึ่งปัจจัยที่เกี่ยวข้อง คือ เกษตรกร และ

ผู้ประกอบการโรงสีข้าว ปัจจัยเหล่านี้ได้รับการจัดการอย่างมีประสิทธิภาพ โดยหน่วยงานที่มีส่วนเกี่ยวข้องกับการผลิตข้าวทั้งระบบ ได้แก่ กรมส่งเสริมการเกษตร กรมการข้าว กรมส่งเสริมสหกรณ์ มกอช. ได้ให้บริการแก่เกษตรกรและผู้ประกอบการโรงสีข้าวที่ร่วมกิจกรรม ด้วยการบูรณาการแผนปฏิบัติงานและทรัพยากรให้สอดคล้องกัน โดยมีโรงสีข้าววิสาหกิจชุมชนบ้านเขากลางเป็นศูนย์กลางแต่ที่สำคัญเกษตรกรและโรงสีข้าวมีความตั้งใจและให้ความร่วมมือต่อโครงการเป็นอย่างดี การบริหารจัดการโครงการและทรัพยากร มีผลต่อปัจจัยดังกล่าว คือ

- เกษตรกร ได้รับการถ่ายทอดเทคโนโลยีและองค์ความรู้ ด้านวิชาการ ด้านการแลกเปลี่ยนเรียนรู้ ประสานการระหว่างกัน สามารถนำไปปรับใช้ในการผลิตข้าวให้ได้มาตรฐาน GAP

- ผู้ประกอบการโรงสีข้าว ได้รับการถ่ายทอดเทคโนโลยีและองค์ความรู้ ด้านวิชาการตามระบบมาตรฐาน การปฏิบัติที่ดีสำหรับโรงสีข้าว (GMP มกช. 4403-2553) ของกระทรวงเกษตรและสหกรณ์ กรมส่งเสริมสหกรณ์ และมกอช. เตรียมความพร้อม โดยจัดสัมมนาฝึกอบรมสร้างองค์ความรู้ด้านต่างๆ ที่เกี่ยวข้อง ให้แก่เจ้าหน้าที่ภาครัฐ เกษตรกร เจ้าหน้าที่โรงสี เพื่อให้เจ้าหน้าที่ภาครัฐสามารถทำหน้าที่เป็นที่ปรึกษาให้แก่ กลุ่มเกษตรกรและโรงสีข้าว เพื่อนำองค์ความรู้ไปพัฒนาปรับปรุงโรงสีข้าวให้ปฏิบัติตามมาตรฐาน

จากจุดเด่นและประโยชน์ของกิจกรรมดังกล่าวถือว่าเป็นความสำเร็จในการปรับปรุงกระบวนการซึ่งสามารถวัดความสำเร็จในมิติต่างๆ ดังนี้

### 1. ประสิทธิภาพการให้บริการ

สามารถลดขั้นตอนในการผลิตได้ถ้าโรงสีดำเนินการเองโดยไม่มีผู้ให้คำปรึกษาจะต้องใช้ระยะเวลาานาน ตัวชี้วัดที่สะท้อนให้เห็นถึงประสิทธิภาพของการให้บริการ คือ ผู้ประกอบการโรงสีที่ร่วมโครงการสามารถลดค่าใช้จ่ายในการจัดทำระบบได้นับแสนบาทและเกษตรกรที่เข้าร่วมโครงการมีรายได้จากการขายข้าวเปลือก GAP ได้สูงกว่าข้าวเปลือกทั่วไปร้อยละ 28 ทำให้เกษตรกรมีคุณภาพชีวิตที่ดีขึ้น

### 2. คุณภาพการให้บริการ

#### 1) ความพึงพอใจของผู้รับบริการ

กระบวนการใหม่ในโครงการพัฒนากระบวนการผลิตข้าวเพื่อยกระดับคุณภาพข้าวให้ได้มาตรฐาน GMP ในพื้นที่จังหวัดพัทลุง โดยมีโรงสีข้าวเป็นศูนย์กลางนั้น ได้มีการประเมินความพึงพอใจของผู้รับบริการ โดยในปี 2556 มีผลความพึงพอใจของผู้รับบริการที่เข้าร่วมกิจกรรม จำนวน 8 ราย ตอบคำถามโดยการสัมภาษณ์ 8 ราย ผลการประเมินมีความพึงพอใจร้อยละ 90

## 2) ความพึงพอใจของผู้มีส่วนได้ส่วนเสีย

ผู้มีส่วนได้ส่วนเสียในภาคส่วนต่างๆ ของกิจกรรมนี้ ได้แก่ ผู้ประกอบการโรงสีข้าว กรมการข้าว กรมส่งเสริมการเกษตร กรมส่งเสริมสหกรณ์ สำนักงานมาตรฐานสินค้าเกษตรและอาหารแห่งชาติ โดยสำนักงานมาตรฐานสินค้าเกษตรและอาหารแห่งชาติ ในฐานะผู้ดำเนินการหลัก ในกระบวนการงานใหม่นี้ ได้สอบถามปัญหาและอุปสรรคต่างๆ ที่เกิดจากการทำงานในกิจกรรมนี้เป็นประจำ เพื่อร่วมกันแก้ไขปัญหา และได้ทราบถึงความพึงพอใจของผู้มีส่วนได้ส่วนเสียเหล่านั้นจนเป็นที่เข้าใจและพอใจของทุกฝ่าย ฉะนั้น จึงถือว่ากระบวนการใหม่นี้ได้รับความพึงพอใจของผู้มีส่วนได้ส่วนเสียเป็นอย่างมาก

## 3. ความคุ้มค่า

### - ลดค่าใช้จ่ายในการเข้าถึงบริการของประชาชน

โรงสีข้าววิสาหกิจชุมชนบ้านเขากลางพื้นที่จังหวัดพัทลุง มีแนวทางการลดภาระค่าใช้จ่ายการเข้าถึงบริการภาคประชาชน โดยทำหน้าที่เป็นหน่วยประสาน การให้บริการจากหน่วยงานที่เกี่ยวข้องกับการผลิตข้าวของเกษตรกรผู้เข้าร่วมกิจกรรม รวมทั้งเป็นศูนย์กลางในการถ่ายทอดความรู้ทางวิชาการ และทางด้านปฏิบัติ การประชุมสัมมนา การประชุมแลกเปลี่ยนเรียนรู้แก่เกษตรกรผู้เข้าร่วมกิจกรรม ซึ่งช่วยลดค่าใช้จ่ายการเข้าถึงบริการของหน่วยงานที่เกี่ยวข้องได้ ตัวอย่าง เช่น การเข้าร่วมประชุมสัมมนาที่จัดโดย มกอช. ใช้สถานที่โรงสีข้าวสามารถประหยัดเวลาและค่าใช้จ่ายในการเดินทางได้ เมื่อเทียบกับเวลาและค่าใช้จ่ายในการเดินทางไปประชุมสัมมนาที่หน่วยงานอื่น

### - ความคุ้มค่าทางเศรษฐกิจ สังคม และชุมชนโดยรวม

ความคุ้มค่าทางเศรษฐกิจและสังคมโดยรวม ของผู้รับบริการ ที่ได้รับจากกิจกรรมนี้ คือ

1) โรงสีข้าววิสาหกิจชุมชนบ้านเขากลางมีรายได้จากการขายข้าวเพิ่มขึ้นเนื่องจากผลผลิตข้าวสารตันเพิ่มขึ้นและในปี 2556 ราคาขายจากเดิม 50 บาท เพิ่มเป็น 60 บาท ต่อกิโลกรัม

2) ผลผลิตไม่พอจำหน่ายเนื่องจากความต้องการของผู้บริโภคเพิ่มสูงขึ้นเป็นผลจากความเชื่อมั่นในข้าวสารที่ได้มาตรฐานและความปลอดภัยจากโรงสีข้าว GMP

3) วิสาหกิจชุมชนมีความเป็นอยู่ดี มีความมั่นคงในอาชีพ สังคมร่มเย็นเป็นสุข

4) สร้างแรงจูงใจให้เกษตรกรในพื้นที่หันมาปลูกข้าวตามมาตรฐาน GAP เพิ่มมากขึ้น

## 9. การสร้างความยั่งยืนและการขยายผลไปยังหน่วยงานอื่น ๆ

1. สร้างโรงสีข้าววิสาหกิจชุมชนบ้านเขากลางเป็นโรงสีต้นแบบที่ประสบผลสำเร็จมากที่สุดซึ่งสามารถคงไว้ซึ่งสถานภาพการรับรองคุณภาพตลอดไปเพื่อเป็นตัวอย่างให้โรงสีข้าวอื่นๆ เข้ามาศึกษา เรียนรู้วิธีการทำงานได้บรรลุผลสำเร็จ

2. เตรียมความพร้อมส่งมอบโรงสีข้าวต้นแบบให้กรมการข้าวและกรมส่งเสริมการเกษตรนำไปส่งเสริมและขยายผลโรงสีข้าวขนาดเล็กที่มีอยู่มากกว่า 37,000 โรงต่อไป

3. การประชาสัมพันธ์ให้ผู้บริโภคได้มีความรู้ ความเข้าใจ เกิดความเชื่อมั่นในการผลิตข้าวสารบรรจุถุงที่ผลิตโดยโรงสีข้าว GMP (มกษ. 4403-2553) ซึ่งเป็นข้าวสารถุงที่ได้รับอนุญาตให้ใช้เครื่องหมายรับรองมาตรฐาน Q บนวัสดุบรรจุภัณฑ์

## 10. บทเรียนที่ได้รับจากการดำเนินการพัฒนาบริการ คืออะไร

1. ผู้นำองค์กรมีความเชื่อมั่นและเห็นความสำคัญของระบบมาตรฐานนำไปสู่ความสำเร็จ

2. มกอช. ทำงานเชิงรุกซึ่งดำเนินโครงการที่จะเกิดปัญหาวิกฤตข้าวสารบรรจุถุงเป็นการทำงานเชิงป้องกันปัญหาไม่ให้เกิดหลังจาก มกอช. ทำงานไปแล้ว 1 ปี จึงเกิดวิกฤตความเชื่อมั่นข้าวสารบรรจุถุงที่ใช้รมครันฆ่าแมลงทำให้มีสารพิษตกค้าง ซึ่งกระทรวงต่างๆ เร่งแก้ปัญหาอยู่ในขณะนี้

3. มกอช. ต้องดำเนินการส่งมอบโครงการนำร่องไปให้หน่วยงานที่เกี่ยวข้องดำเนินการต่อ จึงจะมีประโยชน์โดยการขยายผลให้ครอบคลุมพื้นที่ให้มากที่สุด